

# 第五小学校改築工事説明会



令和8年4月24日(金)・25日(土)

発注者 : 武蔵野市

設計・工事監理者 : 株式会社 日建設計

受注者 : 建築工事 飛島建設株式会社  
電気設備工事 日東電工株式会社  
機械設備工事 八重洲・日汽建設共同企業体



# 工事概要

契約工期 令和8年3月14日～令和10年6月13日  
(工事期間 令和8年5月7日～令和10年6月13日)

|      |             |           |      |           |
|------|-------------|-----------|------|-----------|
| 建設建物 | 校舎棟         | 鉄筋コンクリート造 | 地上4階 | 高さ 14.90m |
|      | (プール・体育館含む) | 一部鉄骨造     |      |           |
|      | 体育倉庫棟       | 鉄筋コンクリート造 | 地上1階 |           |
|      | 駐輪場1～5      | アルミニウム合金造 | //   |           |

## 発注者

武蔵野市長 小美濃 安弘

## 設計・工事監理者

株式会社 日建設計

## 受注者

建築工事 飛島建設株式会社

電気設備工事 日東電工株式会社

機械設備工事 八重洲・日汽建設共同企業体

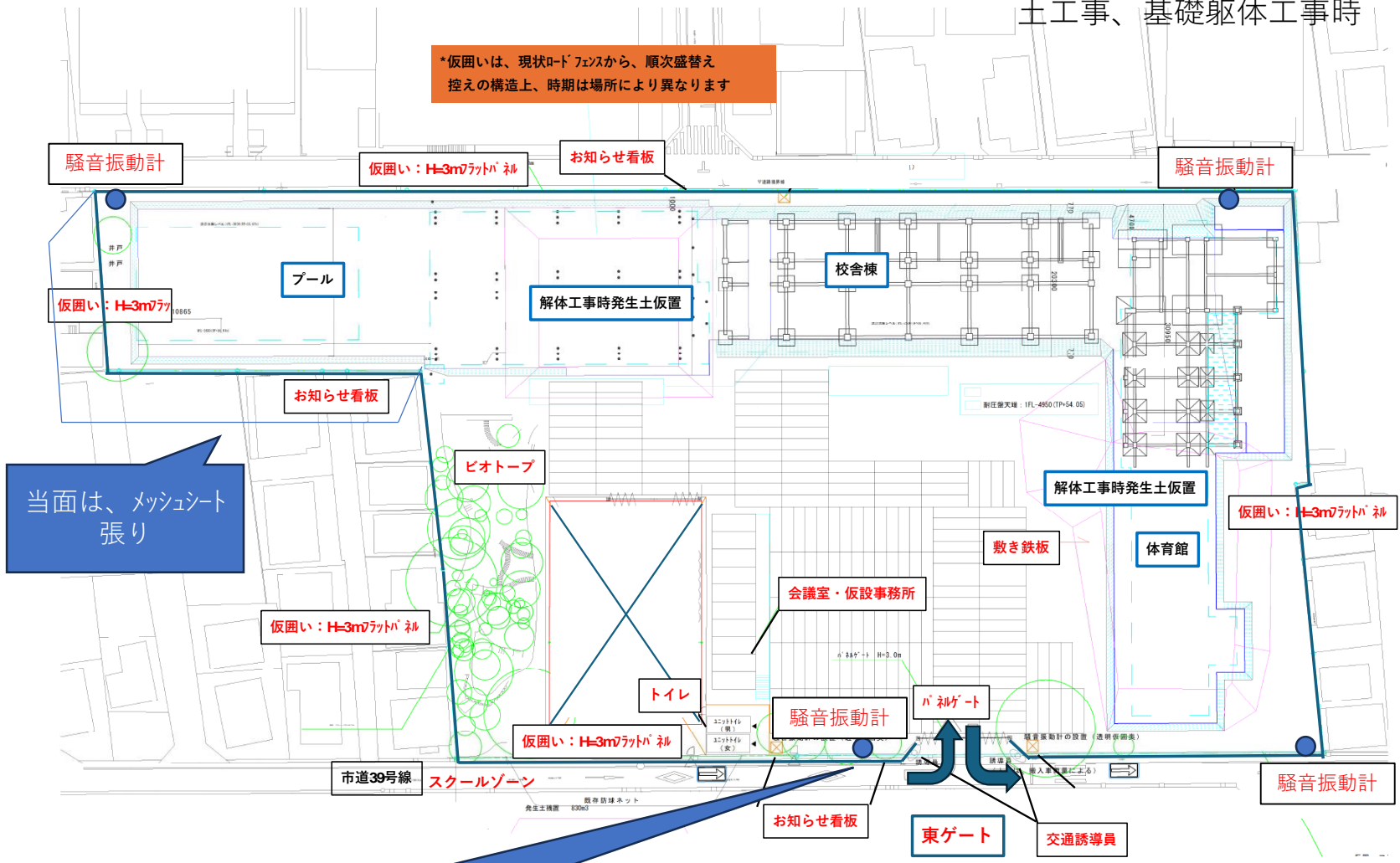
工事の内容について



# 2. 仮設計画図

## 現況図、準備仮設計画図-1 土工事、基礎躯体工事時

\*仮囲いは、現状ロードフェンスから、順次盛替え  
控えの構造上、時期は場所により異なります



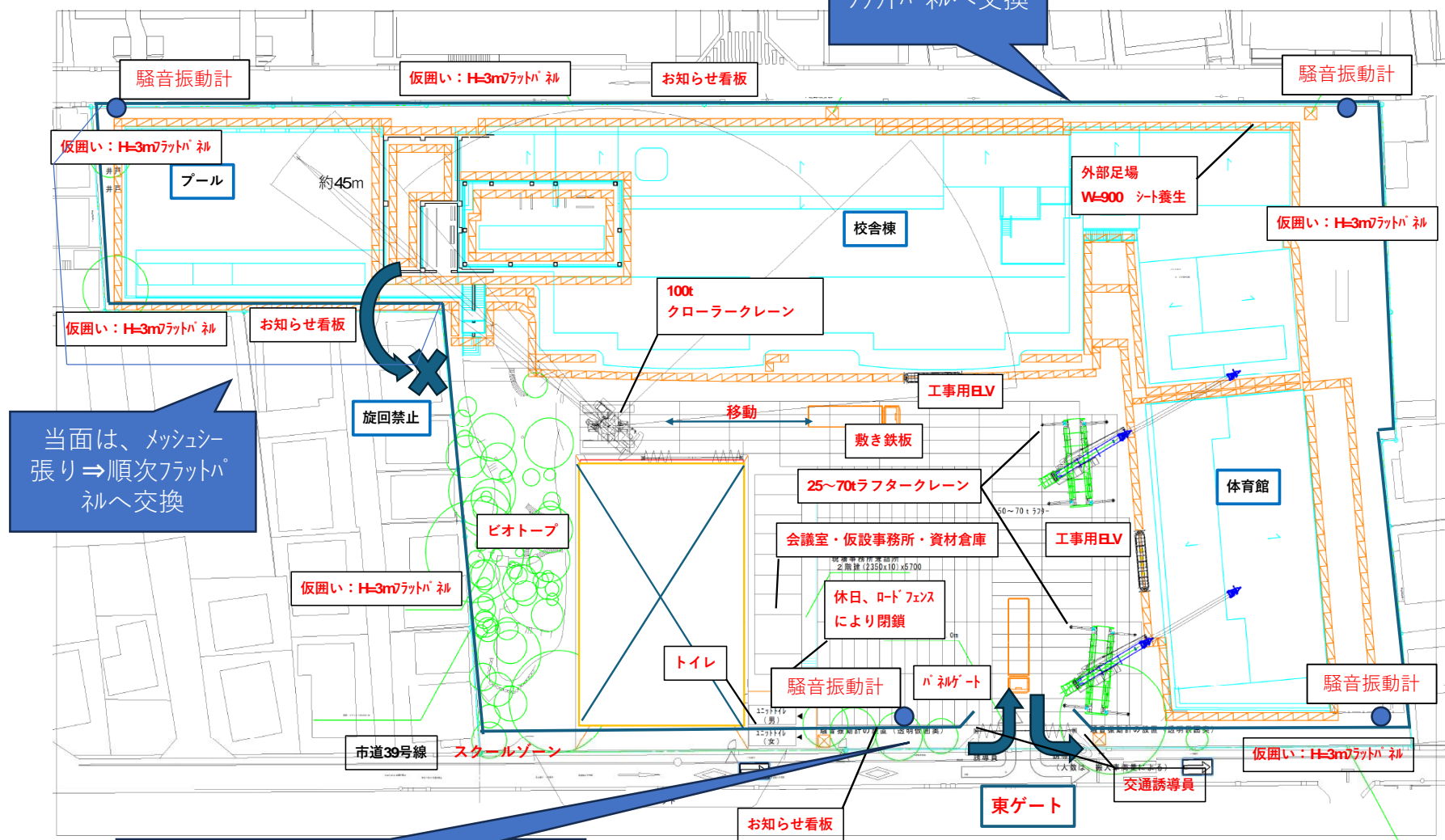
当面は、メッシュシート  
張り

作業員、車両の出入りは  
こちら側のみ

**\*騒音振動計は、4か所設置します**

# 2. 仮設計画図

## 総合仮設計画図



当面は、メッシュ張り⇒順次フラットパネルへ交換

ロードフェンス⇒順次フラットパネルへ交換

作業員、車両の出入りはこちら側のみ

\*騒音振動計は、4か所設置します

### 3. 作業内容

#### ① 仮設工事 令和 8 年 5 月～令和 10 年 5 月

- 工事現場周囲には、仮囲い（高さ3m）を設置します。

順次、ロードフェンスから盛替え

- 出入りロゲートについては、1カ所計画しています。
- 場内には、移動式（クローラー）クレーン、工事用エレベーター、現場事務所、作業員休憩所、水洗式トイレ、資材倉庫を設けます。

### 3. 作業内容

#### ② 土工事

令和8年5月～令和8年8月

埋戻期間を含みます

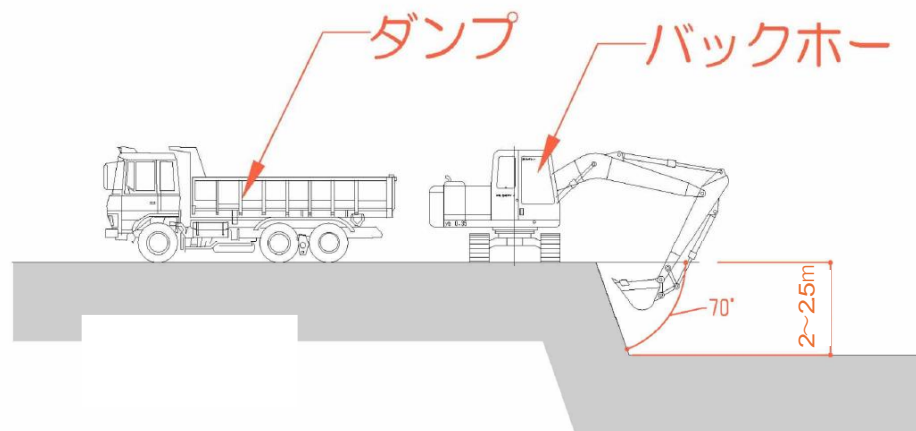
- バックホー等の重機により建物基礎部分の地面を掘ります。発生土はダンプ車で場外に搬出します。



### 3. 作業内容

#### ② 土工事

鋼管杭+矢板  
による簡易



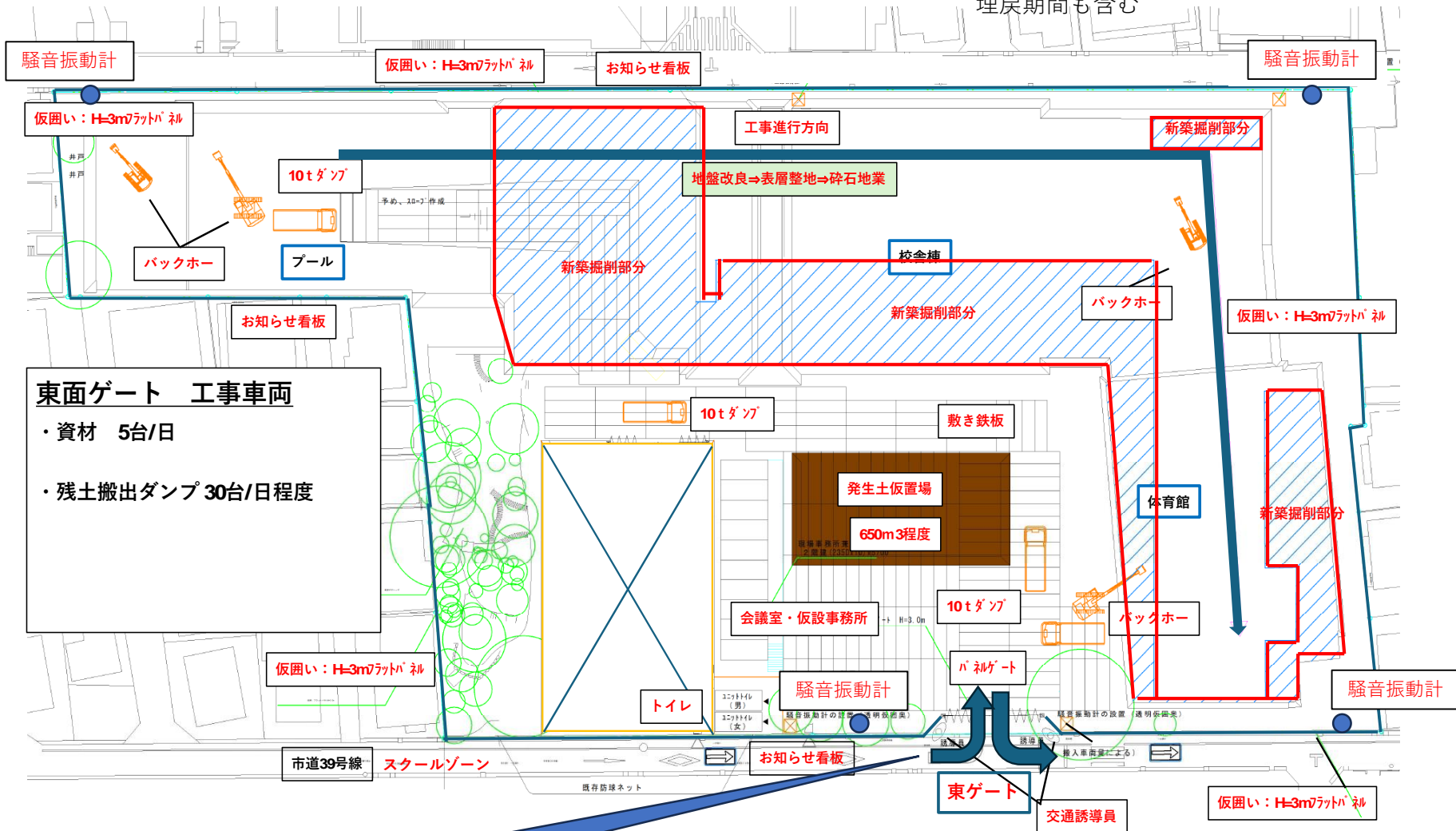
山留め 及び オープンカット工法を  
併用して根切工事を行います。  
掘削深さは概ね2~2.5mです。



# 3. 作業内容

## 土工事(令和8年5月~令和9年2月)計画図

埋戻期間も含む



**東面ゲート 工事車両**

- ・資材 5台/日
- ・残土搬出ダンプ 30台/日程度

作業員、車両の出入りは  
こちら側のみ

**\*騒音振動計は、4か所設置します**

### 3. 作業内容

③ 基礎工事 令和8年8月～令和8年11月

④ 躯体工事 令和8年9月～令和9年8月

- ・ 建物の構造体を築造する工事です。

型枠・鉄筋工事の後、生コン車で生コンクリートを搬入し、ポンプ車を使って流し込みます。



### 3. 作業内容

#### ⑤ 鉄骨工事 令和9年6月～令和9年10月

・鉄骨の柱及び梁・屋根を築造する工事です。

クレーンを使用して組み立てます。

#### 施工場所

- ① プール、日除け屋根下地
- ② 体育館屋根下地



### 3. 作業内容

#### ⑥ 仕上げ工事

令和9年3月～令和10年2月

- ・防水、建具、内装、左官、塗装工事等を順次施工します。

#### ⑦ 電気・機械設備工事

令和8年9月～令和10年6月

- ・給排水、換気・設備、空調設備、配線・器具取付工事等を順次施工します。

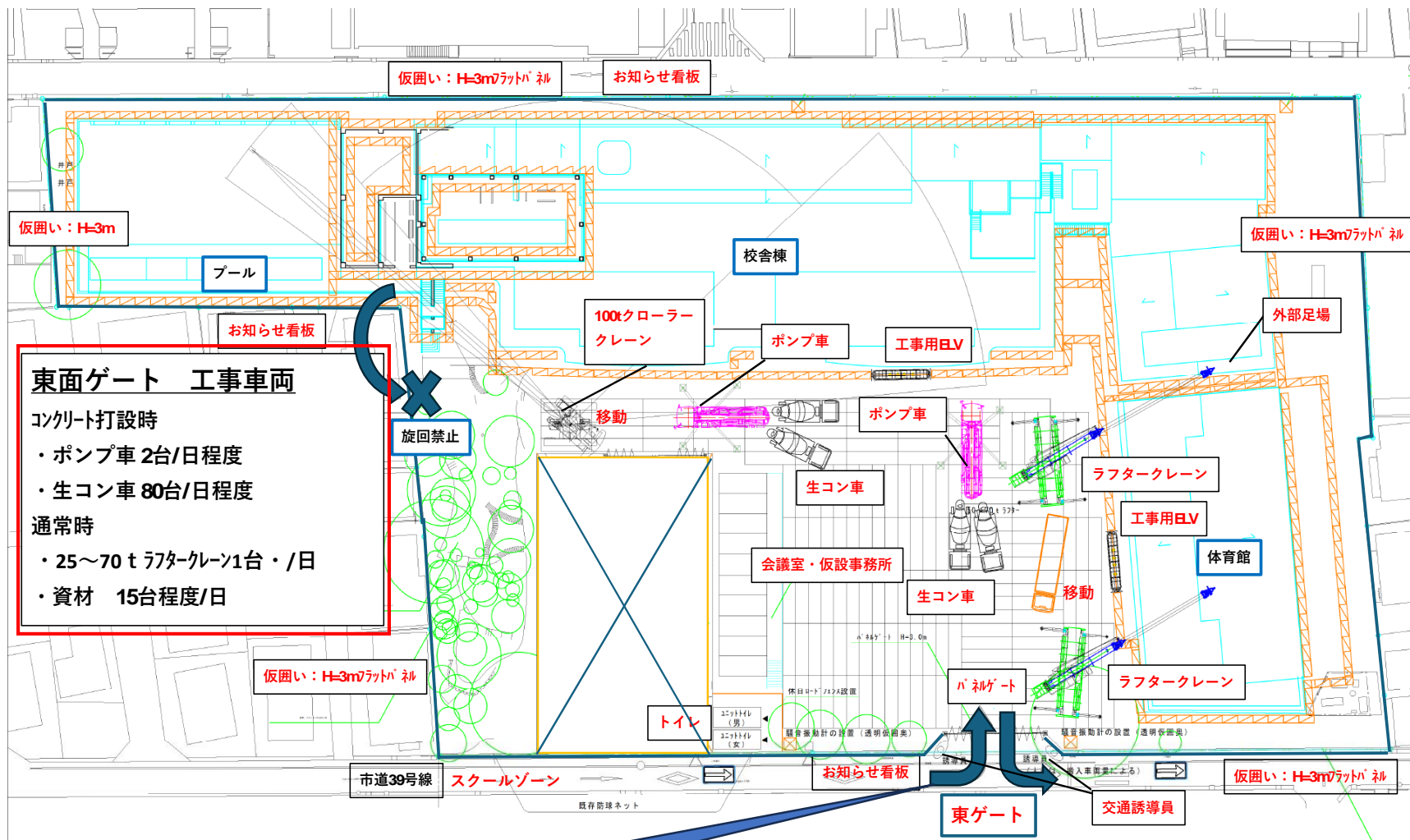
#### ⑧ 外構工事

令和9年12月～令和10年6月

- ・フェンス、門扉、駐輪場、  
舗装、植栽工事等を  
順次施工します。



# 3. 作業内容



作業員、車両の出入りは  
こちら側のみ

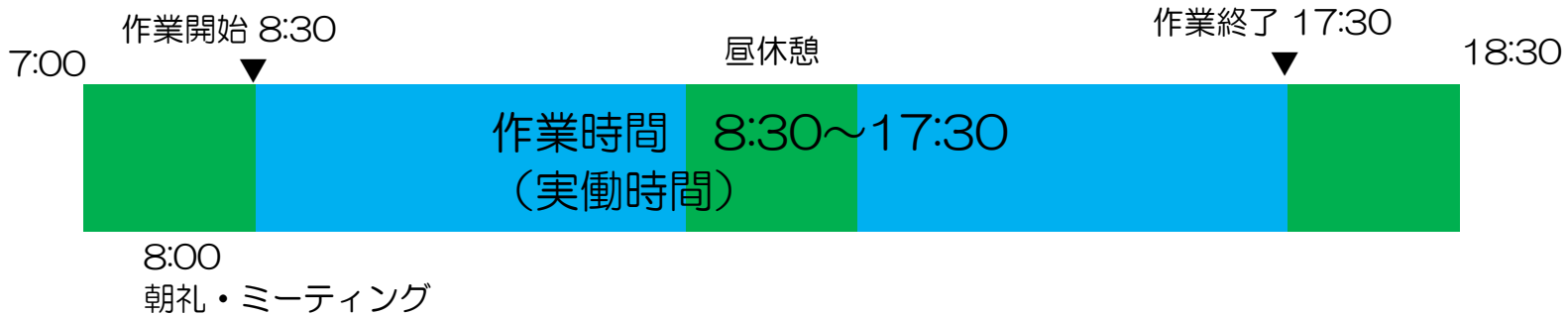
\*騒音振動計は、4か所設置します

## 4. 遵守事項

### 1. 作業時間

原則として、8：30から17：30までとします。

※上記作業の前後は作業の点検・準備・後片付け・清掃のため、  
作業員が現場内に入ります。



## 4. 遵守事項

騒音・振動を伴わない内装工事等軽作業については作業時間を延長する事があります。

### 1. 作業時間

下記事情の場合は例外として作業を行うことがあります。

その場合は、事前にお知らせ看板に **掲示します**

#### 1. 作業時間

- ①コンクリート打設工事及び打設後のコンクリート押え工事など中断することが出来ない作業の場合は、作業時間を延長することがあります。
- ②台風・地震など非常時の緊急安全対策については、上記時間外に作業を行うことがあります。
- ③原則として、土曜日・日曜日及び祝日は作業を行いませんが、天候等の影響により作業が遅れた場合、休日に作業を行うことがあります。

騒音・振動を伴わない作業に限り

## 4. 遵守事項

### 2. 搬出入

- ①工事車両の搬出入については必ず交通誘導員を配置します。
- ②通勤等による工事関係者の車両は、7：00前に入場する場合があります。その場合はアイドリングストップを実施します。
- ③一般車両制限を超える特殊車両（クローラークレーン等）については通行許可の午前6時までに入場、午後9時以降に搬出を行います。特殊車両の搬出入は事前に、看板に掲示します。

生コン打設時の圧送ポンプ車は、通行規制時間前（7時前）の搬入とさせていただきます。（作業開始時間まで作業は行いません）

## 4. 遵守事項

### 3. 休日

原則として、土曜日・日曜日及び祝日は作業を行いません。

ただし、下記事情の場合は例外として作業を行うことがあります。

- ・台風、地震など非常時の緊急安全対策については、休日に作業を行うことがあります。
- ・天候等の影響により作業が遅れた場合は、休日に作業を行うことがあります。

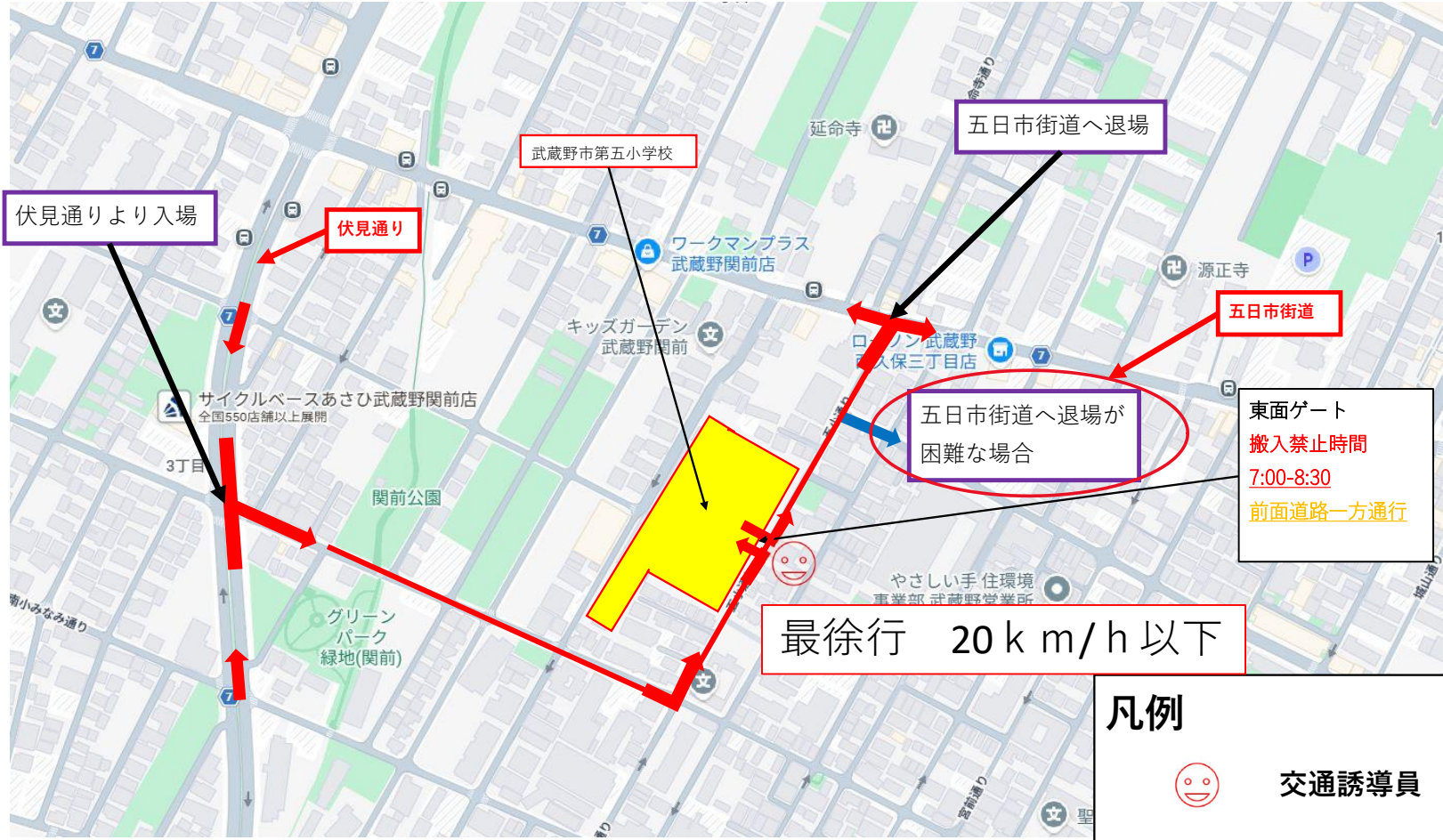
騒音・振動を伴わない作業に限り

## 4. 遵守事項

### 4. 搬出入路

大型車（重機・資機材搬入トレーラー及びトラック、ダンプ車、生コン車等）は別紙「搬出入経路図」のとおり通行します。

# 4. 遵守事項 4-2 工事車両搬出入経路図



※交通誘導員は作業状況に応じて適切に配置いたします。

**凡例**

-  交通誘導員
-  搬出入経路

## 4. 遵守事項

### 6. 交通安全対策

①現場出入り口（工事ゲート）には交通誘導員を配置し、  
安全確保に努めます。

※交通誘導員は常時配置します。

※工事内容により交通誘導員は増員致します。

- 運転手には、搬出入経路の徐行運転等の安全運転を心がけるよう指導徹底致します。
- 周辺道路上には、工事関係車両の駐停車禁止の指導を徹底致します。

②上下水道やガスの引込・撤去工事の際は、車両通行止めとなる場合がございます。その場合は、別途お知らせいたします。

## 4. 遵守事項

### 7. 騒音・振動対策

必要に応じてシート等の養生も  
行います

- ①土工事など地面下の工事においては、工事現場周囲の仮囲いにより、騒音・土ぼこり等の拡散防止に努めます。
- ②地上階工事においては、工事進捗状況に合わせ建物の外周部に足場を設置し、シートなどにより騒音・ほこり等の拡散防止に努めます。
- ③工事に当たっては、騒音・振動を最小限にするため、低騒音振動型重機を使用し、慎重に作業をするように努めます。また、騒音・振動計を設置します。



低騒音型建設機械指定マーク

## 4. 遵守事項

### 8. その他

- ①工事ゲート付近にお知らせ看板を設置し、工事の状況等を随時お知らせいたします。
- ②土ぼこりがたたないよう、場内は適宜散水します。
- ③場内にて、車両のタイヤ清掃を行い、周辺道路を汚さないようにします。道路を汚損した場合は、直ちに清掃致します。



## 4. 遵守事項

- ④火気の手扱いは十分注意し、現場内には消火器等を常備し火災の防止に努めます。
- ⑤工事関係者に遵守事項の周知徹底します。
- ⑥近隣のみなさまのご迷惑にならぬように最善の努力を払います。  
万が一問題が発生した場合は、誠意をもって対処いたします。
- ⑦現場周辺道路で喫煙・休憩はいたしません。

## 5. その他

### 1. 家屋調査

調査目的：工事による家屋への影響がないことを確認するため

対象範囲：敷地から15.18m以内の家屋（解体工事と同様）

対象内容：建物の内外の亀裂や傾きなどを計測、撮影します。

調査者：補償コンサルタント専門家（調査会社：㈱中央クレイト 担当：吉見）

調査時期：調査者が訪問して日程調整のうえ、実施します。

#### 事前調査

解体工事事後の調査資料を事前調査として引き継ぎます。

#### 事後調査

新築工事完了後、事後の調査を実施します。

## 【工事に関する問い合わせ先】

受注者 飛島建設株式会社

作業所所長：寺戸 巧

副所長（現場代理人）：坂本 岳水

電話：03-6455-8379（本社）

現場事務所に電話を設置次第、連絡先を掲示いたします。

発注者 武蔵野市教育委員会

教育部教育企画課 学校改築係

電話：0422-60-1972

ご清聴いただきありがとうございました